

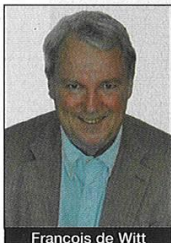


François Baroin

Le Fonds national d'amorçage démarre

Le Fonds national d'amorçage (FNA), géré par CDC Entreprises et mis en place par le ministère des Finances dans le cadre du Programme d'investissements d'avenir, afin de soutenir les entreprises qui développent des innovations technologiques, vient d'apporter 15 millions d'euros à Inserm Transfert Initiative, société d'investissement en amorçage spécialisée en sciences de la vie et en santé, dans le cadre d'une augmentation globale de capital de 33,5 millions d'euros qui lui permettra d'accompagner la croissance de 15 à 20 nouvelles entreprises en investissant un montant moyen de 2 millions d'euros par entreprise sur une période de cinq ans.

La finance solidaire respire



François de Witt

L'association Finansol, présidée par notre confrère François de Witt, avait tiré la sonnette d'alarme sur la remise en cause de l'avantage Madelin (réduction d'impôts pour les entreprises de plus de cinq ans dans le cadre de la loi de finances pour 2012). Les entreprises solidaires, qui ne proposent ni dividendes ni revalorisation à leurs actionnaires, sont exclues de cette mesure. En revanche, mauvaises nouvelles, pour elles comme pour toutes les PME, cet avantage fiscal subit un nouveau rabot de 10%, l'amenant à 19%.

CréditRelax tire la sonnette d'alarme

Intermédiaire entre les PME et les banques pour la négociation de financements (260 millions obtenus depuis 2005), la société créée par Jean-Philippe Deltour et Stéphane Kirsch est un observateur privilégié de la situation économique. Selon leurs observations, les dossiers sont aujourd'hui plus complexes à monter, devant être présentés à une dizaine d'interlocuteurs bancaires et assortis de manière quasi systématique de la garantie de sociétés de caution mutuelle telles Oséo ou Siagi, avec des délais de réponse jusqu'à 2 fois plus longs et un taux de refus en augmentation. Un constat alarmant face aux discours officiels rassurants.



Jean-Philippe Deltour

Azulis récompense les porteurs de projets

Azulis Capital, l'un des principaux intervenants français indépendants dans le domaine du capital-investissement au profit d'entreprises françaises de taille moyenne (près de 600 millions d'euros investis dans une centaine d'entreprises depuis 1993), soutient le fonctionnement de l'Adie, association qui aide les personnes exclues du marché du travail et du système bancaire classique à créer leur entreprise. Dans ce cadre, Azulis a décerné un prix à 5 créateurs d'entreprise financés et accompagnés par l'Adie, à l'occasion de la 4^{ème} édition du concours CréAdie - Élan d'Idées.



bfinance, prudent sur les performances

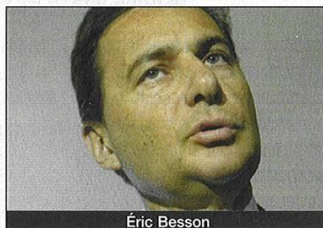
bfinance, cabinet de conseil en services financiers, pointe dans sa dernière étude les divergences entre les objectifs de performance assignés par les investisseurs institutionnels (10% en moyenne) et la performance réelle des investissements en portefeuille (objectif atteint par seulement la moitié des fonds lancés depuis 1980). «Face à la crise, les fonds de pension doivent ajuster à la baisse leurs stratégies de capital-investissement, confrontés à un montant élevé d'engagements non investis, des périodes de détention plus longues du fait de tensions sur les financements et une forte concurrence entre les investisseurs pour participer aux projets», explique Lorenzo Rossi, responsable des investissements non cotés chez bfinance.



Lorenzo Rossi

19 millions pour le cloud computing

Sous la houlette d'Éric Besson, ministre chargé de l'Industrie, de l'Énergie et de l'Économie numérique, René Ricol, commissaire général à l'investissement, vient d'annoncer 19 millions d'euros d'investissement dans 5 projets de recherche et développement dans le domaine de l'informatique en nuage (cloud computing), dans le cadre du Programme d'investissements d'avenir. Un pari sur le



Éric Besson

développement de cette évolution majeure des usages et de l'organisation des systèmes d'information qui profite à des acteurs majeurs (Bull et Orange) mais aussi, heureusement, à des PME.

Indiscrétions...

Nouveau fonds «vert»

Énergie partagée, fonds d'investissement citoyen et solidaire concernant les énergies renouvelables, ambitionne de lever 3 millions d'euros pour financer des projets d'amélioration de l'efficacité énergétique et la production des énergies renouvelables.

Startupbootcamp

Amsterdam vient, après Copenhague, Madrid et Dublin, de rejoindre le réseau européen d'accélération de start-up Startupbootcamp, programme de mentorat de trois mois ultrasélectif. Berlin et Londres sont sur la liste. On n'attend plus que Paris !

Aides territoriales

Le financement des projets de croissance des entreprises peut faire appel à de nombreux financements régionaux, nationaux et européens. Sogedev accompagne les entreprises pour obtenir, optimiser et sécuriser les dispositifs d'aides publiques.

Investir est un défi

C'est la conclusion du baromètre Coller Capital. La crise de la dette souveraine en Europe devrait dissuader 1 investisseur en capital-investissement sur 5 et 93% des investisseurs rejeteront des demandes de réinvestissement au cours des dix-huit prochains mois.